

**Szél Katalin**

## **A magyar külkereskedelem szerkezeti változásai a válság éveiben**

### **Abstract**

The dynamic growth of international trade due to the crisis all but stopped in the last months of 2008. Since Hungary is a small, open economy the deterioration in external demand strongly affected foreign trade. The Hungarian export structure is highly concentrated in two aspects. On the one hand, a quarter of the Hungarian exports go to only one country (Germany), on the other hand 60 percent of exports is machinery and transport equipment more than half of which is goes to Germany. The risks of this double dependence were clearly manifested in the crisis. Despite this - although the diversification of the foreign trade structure increased - the change of the commodity and geographical structure of the Hungarian foreign trade was only temporary. Major structural change takes place only in the long term.

### **Bevezetés**

A világkereskedelem válságot megelőző dinamikus növekedése 2008 utolsó hónapjaiban gyakorlatilag leállt. A világ külkereskedelmi forgalma az IMF számításai szerint 2007-ben 7,3 százalékkal, 2008-ban 2,9 százalékkal nőtt, míg a 2009. évi visszaesés 12 százalékra tehető. Az áruforgalom zuhanása ennél számottevőbb volt, a globális export 12,7, az import 13,2 százalékkal zsugorodott. Kis, nyitott gazdaság lévén a külső konjunktúra romlása Magyarország külforgalmára erőteljesen kihatott. A hazai külkereskedelem volumene 2008 utolsó negyedében markáns csökkenésnek indult. 2008 egészében az árukivitel volumen-növekedése 3,4 százalékra, a behozatalé 3,3 százalékra lassult, 2009-ben pedig 12,2, illetve 17 százalékkal csökkent. Tanulmányomban arra keresem a választ, hogy a külpiacok ilyen mértékű szűkülése rövidtávon gyakorolt-e hatást a magyar gazdaság nyitottságára, a külkereskedelem áruszerkezetére, illetve földrajzi megoszlására.

Vélhetően azoknak a késztermékeknek a kiviteli részaránya csökkenhetett, amelyek beszerzése elhalasztható, például közúti járművek, híradás-technikai cikkek, számítógépek, termelő gépek. Az élelmiszerek és gyógyszerek kereslete kevésbé rugalmas, ezért ezek részarányai relatíve emelkedhettek. A nyersanyagok és energiahordozók 2008-ban jelentős dráguláson, majd 2009-ben árkorrekción estek át, ami 2008-ban aránynövekedést okozhatott a behozatali oldalon. Mivel a válság hatására legfőbb partnereink, a régi uniós tagállamok (köztük a kivitelünk negyedét fogadó Németország) felvevőpiaca beszűkült, elképzelhető, hogy az új tagországok, illetve a környékbeli EU-n kívüli európai országok jelentősége megnőtt.

### **1. Külkereskedelmi nyitottság**

A magyar külkereskedelem részesedése a világkereskedelemből 0,7 százalékot tesz ki, ami az újonnan csatlakozott tagországok közül (a cseh 0,9 százalékot követően) a második legmagasabb aránynak minősül. Magyarország kis, nyitott gazdaságnak minősül, ennél fogva hazánkban a külkereskedelem bruttó hazai termékhez viszonyított aránya magas. Nyitott gazdaságnak rendszerint azokat az országokat nevezik, amelyekben a külkereskedelem GDP-hez viszonyított aránya több mint 50 százalék. (Majoros 2006) A szakirodalom számos

mutatót használ a nyitottság mérésére. A leginkább elterjedt eredményalapú mutató a nemzeti számla adatok alapján számított export/GDP arány.<sup>1</sup>

A klasszikus nyitottsági ráta alapján Magyarország külkereskedelmi nyitottsága a válságot megelőző évben 80 százalékot tett ki, ami 2007-ben nem minősült kiugró értéknek, hiszen hazánkon kívül még öt másik tagállam nyitottsága haladta meg ezt a szintet. A válság éveiben az EU szinte összes tagországában csökkent az export koefficiens<sup>2</sup>, Magyarorszáé azonban az átlagosnál kisebb mértékben, ezért 2009-ben hazánk az unió második legnyitottabb gazdaságává lépett elő.

### 1. táblázat: A termék- és szolgáltatásexport GDP-hez viszonyított aránya néhány EU tagországban

	2006	2007	2008	2009
EU27	39,6%	40,2%	41,2%	36,5%
Németország	45,4%	46,9%	47,3%	40,8%
Spanyolország	26,3%	26,9%	26,5%	23,7%
Franciaország	26,7%	26,5%	26,4%	22,9%
Olaszország	27,7%	29,0%	28,9%	24,0%
Nagy-Britannia	28,5%	26,6%	29,2%	27,9%
Írország	79,8%	80,9%	83,5%	90,7%
Ausztria	56,8%	59,7%	59,4%	50,1%
Szlovákia	84,4%	86,7%	83,0%	70,1%
Csehország	76,4%	80,1%	77,1%	68,6%
Lengyelország	40,4%	40,8%	40,0%	38,9%
Magyarország	77,2%	80,5%	82,1%	77,9%
Románia	32,3%	29,3%	30,4%	31,2%

Forrás: Az Eurostat adatai alapján saját számítás

A fenti export/GDP mutató nem veszi figyelembe a szolgáltatások miatt fellépő torzító hatást. A fejlettebb gazdaságokban a szolgáltatási szektor aránya jelentősebb, a szolgáltatások ára magasabb, a kisebb súllyal szereplő feldolgozóipari termékek előállítására hatékonyabb (Gács 2007). E hatások kiküszöbölésére érdemes a reálnyitottság (Alcalá-Ciccone 2001) mutatóját alkalmazni, ahol a számlálóban a folyóáron számított árukereskedelmet, a nevezőben pedig a vásárlóerő-paritáson mért GDP-t szerepeltetik. Az Eurostaton vásárlóerő-egységben (PPS)<sup>3</sup>

<sup>1</sup> Az alábbi elemzésekben Luxemburgot mérete és torzító adatai miatt nem vessez figyelembe.

<sup>2</sup> Az export koefficiens csökkenése abból adódik, hogy a külkereskedelmi visszaesés mértéke meghaladta a gazdasági teljesítmény csökkenését.

<sup>3</sup> A vásárlóerő-paritás megmutatja, hogy meghatározott áru-, illetve szolgáltatáskörre (vagy épp a GDP-re) nézve valamely ország pénzének hány egysége rendelkezik ugyanakkora vásárlóerővel, mint a referencia valuta egysége. A referencia valuta lehet egy ország pénze (az OECD az IMF és a Világbank a dollárt használja viszonyítási pontnak), de erre a célra egy képzetes pénznem is megfelel: az Eurostat a PPS-t (Purchasing Power Standard-ot) vezette be mértékegységként. 1 PPS vásárlóereje azonos 1 euróval az EU egészének szintjén. Másként kifejezve: az EU27 árszínvonal a PPS-ben és euróban kifejezve megegyezik. (Oblath 2005)

elérhető GDP adatokat és euróban kifejezett külkereskedelmi adatokat alkalmaztam a 2. számú táblázat kiszámításához.

A reálnytottságot kifejező mutató alapján valamivel árnyaltabb kép rajzolódik ki előttünk. Habár a nyitottság e mutató alapján is érezhetően csökkent, a relatív pozíciók nem változtak. Hazánk a válságot megelőzően és a válság éveiben egyaránt a 9-10. helyet foglalta el a tagországok között.

## 2. táblázat: A reálnytottság alakulása az Európai Unió országaiban

Reálnytottság =  $[(\text{áruexport} + \text{áruimport}) / 2] / \text{GDP (PPS-ben)}$

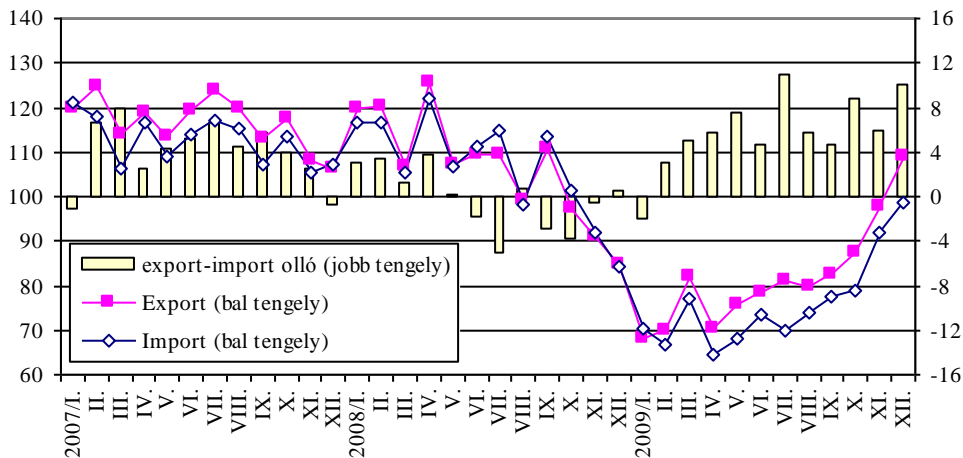
	2006	2007	2008	2009
EU27	31,8%	32,0%	32,8%	27,9%
Németország	35,5%	36,5%	37,6%	32,9%
Spanyolország	19,8%	20,0%	20,3%	16,2%
Franciaország	25,4%	24,8%	25,6%	22,0%
Olaszország	23,6%	24,1%	24,6%	20,4%
Nagy-Britannia	24,3%	21,9%	20,8%	17,8%
Írország	49,5%	46,6%	47,3%	46,1%
Ausztria	44,8%	46,9%	48,1%	40,8%
Szlovákia	42,8%	47,8%	50,4%	45,6%
Csehország	40,1%	42,6%	46,7%	39,5%
Lengyelország	20,2%	21,6%	23,9%	18,6%
Magyarország	40,6%	44,4%	45,6%	38,2%
Románia	17,0%	18,1%	17,5%	14,9%

Forrás: Az Eurostat adatai alapján saját számítás

## 2. A külkereskedelmi áruforgalom alakulása

Magyarország relatíve szűk belső piaccal rendelkezik, ami az export növelésére ösztönző tényező. A kisméretű gazdaságok emiatt az exporttermékek felvevőpiacaitól erősen függenek, sebezhetőbbek, érzékenyebbek a világgazdasági változásokra. (Majoros 2006) A külső konjunktúra drasztikus visszaesése következtében a magyar külforgalom volumene 2008 utolsó negyedétől erőteljes csökkenésnek indult. A 2008-as 3,4, illetve 3,3 százalékos növekedés után 2009-ben a magyar árukivitel volumene 12,2 százalékkal, a behozatalé 17 százalékkal szűkült. Az export visszaesésének üteme 2009 januárjában volt a legnagyobb, 29 százalék, az importé áprilisban, 29,4 százalék. A behozatal csökkenése jelentősen meghaladta a kivitelét, aminek hatására az áruforgalmi mérlegünk egyenlege közel 4 milliárd eurót tett ki, míg 2008-ban a hiány 319 millió euró volt. (Ecostat 2010)

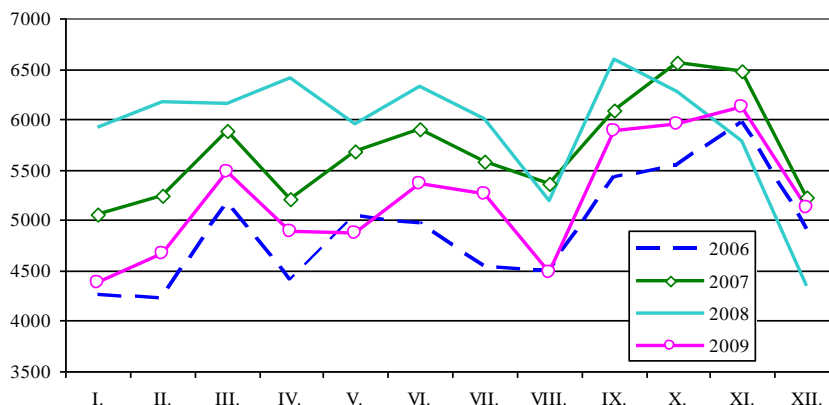
**1. ábra: A külkereskedelmi termékforgalom havonkénti alakulása euróban (az előző év azonos időszaka=100)**



Forrás: KSH

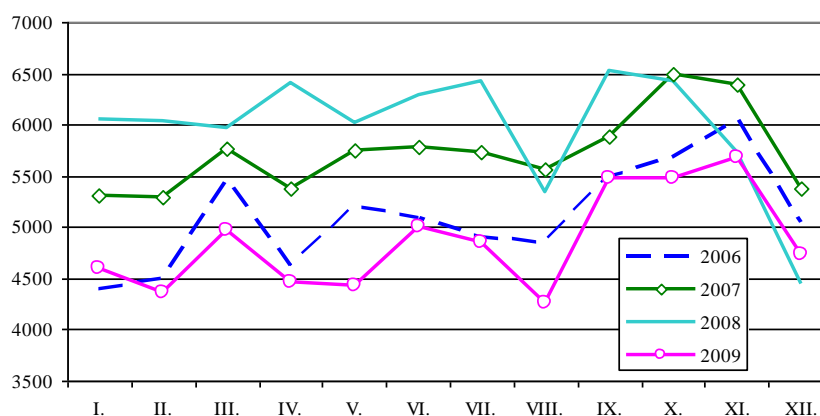
A külkereskedelmi termékforgalom visszaesése 2009 májusa óta fokozatosan mérséklődött, aminek dinamikáját az év utolsó negyedében jelentősen befolyásolta az egyre alacsonyabb bázis. Ennek eredményeként decemberre az előző év azonos időszakához viszonyítva az export növekedésnek indult. Euróban kifejezett 2006. évi árakon számolva a 2009-es kivitel kevésbé haladta meg a 2006. évi szintet, a behozatal pedig valamelyest elmaradt attól. A visszaesés mérséklődése egész évben trendszerű volt, decemberre pedig az export értéke (2006. évi áron) csaknem elérte a 2007. azonos időszakit, vagyis a válságot megelőző szintet.

**2. ábra: A magyar export 2006. évi összehasonlító áron (millió euró)**



Forrás: KSH, saját számítás

### 3. ábra: A magyar import 2006. évi összehasonlító áron (millió euró)



Forrás: KSH, saját számítás

A magyar kivitel importigénye jelentős, ezért a kivitel visszaesése a behozatal csökkenését automatikusan maga után vonta. Az import exportot meghaladó mértékű visszaesését a belső kereslet nagyarányú szűkülése okozta. A válság következményeként kevesebb hitel áramlott a gazdaságba, csökkent a hitelből finanszírozott fogyasztás, elmaradtak a vállalati beruházások, és az egyenlegjavító intézkedések hatására csökkentek az állami költségek. A felsorolt tényezők importtartalma addicionális kiesést okozott, számottevően javítva a külkereskedelmi áruforgalom egyenlegét.

## 2.1. A külkereskedelem áruszerkezetének változása

### 2.1.1. A kivitel szerepe

A magyar külgazdasági árustruktúra az ezredfordulóra behozatali és kiviteli oldalon egyaránt nagyjából elérte ma is aktuális arányait. (Munkácsi 2009) Mind az export, mind az import erősen a gépek és szállítóeszközök kereskedelmére koncentrált, amit a feldolgozóipari termékek részaránya követ. A két árufőcsoport a teljes kivitel közel 90 százalékát teszi ki. (Előbbi körülbelül 60, utóbbi csaknem 30 százalékos súlyt képvisel.)

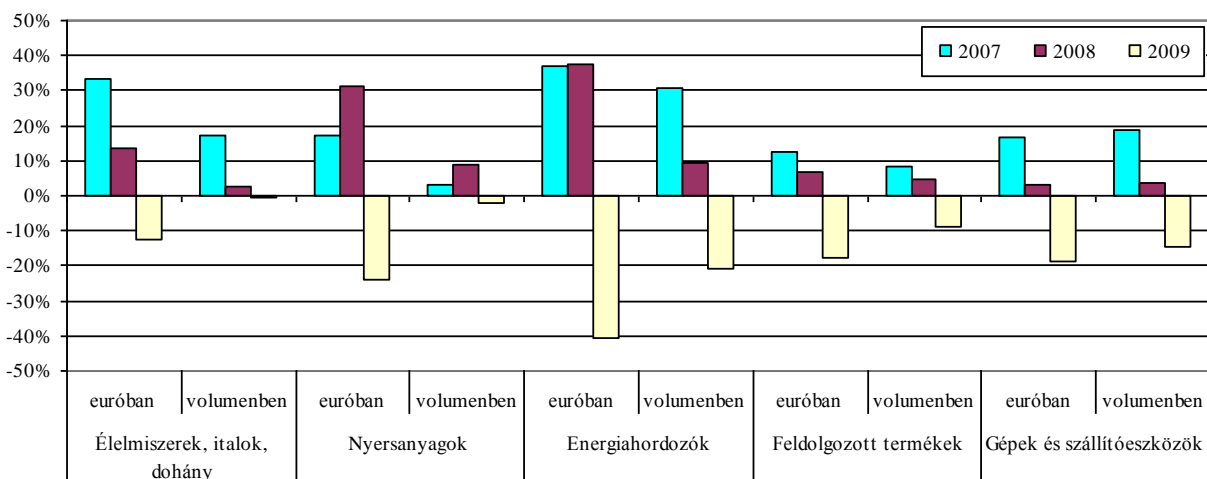
### 4. táblázat: Az egyes árufőcsoportok részarányának alakulása a teljes kivitelen belül

	Élelmiszerek, italok, dohány	Nyersanyagok	Energiahordozók	Feldolgozott termékek	Gépek és szállítóeszközök
2003	6,5%	2,1%	1,6%	28,7%	61,1%
2004	6,0%	2,2%	1,9%	27,5%	62,4%
2005	5,8%	2,0%	2,7%	27,6%	61,9%
2006	5,5%	1,9%	2,5%	27,6%	62,6%
2007	6,3%	1,9%	2,9%	26,5%	62,4%
2008	6,7%	2,4%	3,7%	26,6%	60,6%
2009	7,2%	2,2%	2,7%	27,0%	60,8%

Forrás: KSH, saját számítás

A válság 2009-ben minden árufőcsoport kivitelének értékét (és volumenét) jelentősen csökkentette, az árstruktúra azonban számottevően nem változott. Az arányok lényegében megmaradtak, csupán kisebb arányeltolódások történtek. Az exportban 2008-ban a nyersanyagok és energiahordozók részaránya kissé megnőtt a gépek és szállítóeszközök rovására. Utóbbi részaránya csaknem 2 százalékponttal csökkent. Ennek oka, hogy 2008-ban a nyersanyagok és az energiahordozók világszerte magas volt. Mindkét árufőcsoport kivitelének volumene egyaránt 9 százalékkal bővült, 20 illetve 25 százalékos exportár növekedés mellett. A gépek és szállítóeszközök kivitelének volumene csupán 3,6 százalékkal emelkedett, a kiviteli árak azonban nagyjából ugyanilyen arányban csökkentek. Az árufőcsoport kiviteli arányai főként az energiahordozók ideiglenes térnyerése miatt romlottak. 2009-ben az energiaárak mérséklődtek, a gépek és szállítóeszközök kiviteli arányai megmaradtak, míg idő közben az élelmiszer export részaránya 7 százalékra emelkedett.

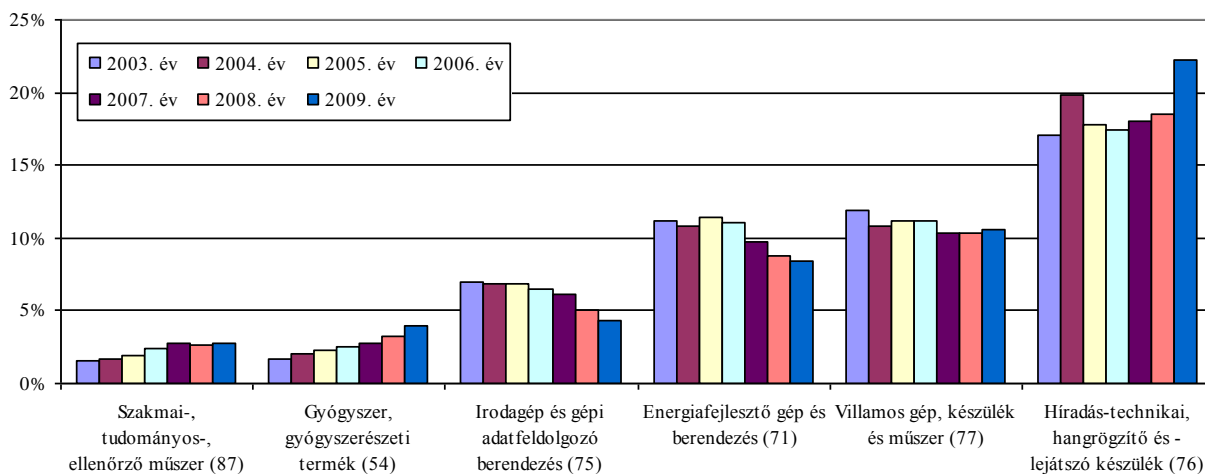
#### 4. ábra: Az egyes árufőcsoportok kivitelének változása az előző évhez képest, értékben és volumenben



Forrás: KSH, saját számítás

A magyar kivitelben a magas technológia igényű termékek szerepe jelentős. Magyarországon a high-tech termékek áruexporton belüli aránya, a válságot megelőző évben (2007-ben) mintegy 40 százalékot tett ki. (Munkácsi 2009) A legfőbb high-tech termékeket tartalmazó árucsoportok kiviteli arányait vizsgálva részben a várakozásainknak megfelelő eredményekre juthatunk. Mivel a gyógyszerek és gyógyszerészeti termékek kereslete viszonylag rugalmatlan, a válság hatásai legkevésbé ennek az árucsoportnak a kivitelében érződött. Kivitelének euróban mért értéke 2009-ben mindössze 0,5 százalékkal maradt el az előző évitől, ezért exportarányának növekedése nem okozott meglepetést. Látványos a főként termeléshez kapcsolódó, nagy értékű cikkek aránycsökkenése is. Ide tartoznak az energiafejlesztő gépek, az ipari gépek, irodai gépek és a közúti járművek. Emellett szembetűnő a híradás-technikai készülékek teljes kivitelhez viszonyított aránynövekedése (18%-ról 22%-ra).

## 5. ábra: A legfőbb high-tech termékeket tartalmazó árucsoportok kivitelének részarányának alakulása az összexporthoz képest



Forrás: KSH, saját számítás

Megjegyzés: a zárójelben lévő számok az árucsoportok SITC nómenklatúra szerinti számozását jelölik.

A híradás-technikai termékek csoportján belül számottevő átrendeződést tapasztalható. A televíziókészülékek részaránya 2009-ben 25 százalékra emelkedett, kivitele euróban számítva 33-25 százalékkal nőtt az elmúlt két évben. A televíziós vevőkészülékek részaránya és a teljes kivitel belüli részesedése körülbelül ugyanilyen növekedést és arányokat tett ki. A strukturális eltolódás a telekommunikációs eszközök valamint a felvevő és lejátszó készülékek arányainak rovására ment végbe. A híradás-technikai berendezések exportjának mintegy 40 százalékát a mobiltelefon kivitel tette ki.

## 5. táblázat: A híradás-technikai, hangrögzítő és -lejátszó készülékek exportszerkezetének változásai

Árucsoport megnevezése (SITC 2, 3)		Az árucsoport kivitelének megoszlása		
		2007	2008	2009
76	Híradás-technikai, hangrögzítő és -lejátszó készülék	100%	100%	100%
761	Monitorok, projektorok, rádió és televízió készülékek	18%	21%	25%
762	Rádió és televízió vevőkészülékek	17%	19%	23%
763	Kép és hang felvevő és lejátszó készülékek	5%	3%	2%
764	Telekommunikációs berendezések	61%	57%	50%

Forrás: Eurostat, saját számítás

### 2.1.1. behozatal szerkezete

Az import struktúrája hasonló az exportéhoz, ám a gépimport aránya kisebb (50%), az energia behozatalé pedig magasabb (11%). Évek óta megfigyelhető az élelmiszer import lassú, de tendenciózus tényérése, valamint a feldolgozott termékek arányának csökkenése. Előbbi

részesevé a teljes behozatalból 2003-ban 3 százalékot, 2009-ben 5,5 százalékot tett ki, utóbbi pedig az elmúlt hat évben 36 százalékról 32-re csökkent. A gépek és szállítóeszközök részaránya 2,5 százalépponttal szűkült, nagyobb mértékben, mint a kivitelé (-1,6 százaléppont). A nyersanyagok és energiahordozók ideiglenes 2008. évi térnyerése a behozatalban is megjelenik. A nyersanyagok import ára 10 százalékkal, az energiahordozóké 30 százalékkal nőtt, emellett behozatali volumenük is emelkedett 9 illetve 4 százalékkal. Összességében elmondható, hogy a válság éveiben látványos arányeltolódás az áruszerkezet behozatali oldalán sem volt tapasztalható.

**6. táblázat: Az egyes árucsoportok részarányának alakulása a teljes behozatalon belül**

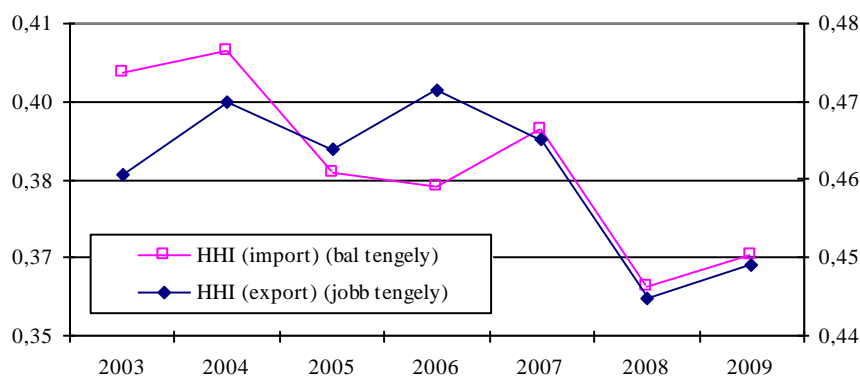
	Élelmiszerek, italok, dohány	Nyersanyagok	Energiahordozók	Feldolgozott termékek	Gépek és szállítóeszközök
2003	3,1%	2,0%	7,7%	35,7%	51,6%
2004	3,7%	1,9%	7,3%	34,3%	52,9%
2005	4,1%	1,8%	10,2%	32,9%	51,1%
2006	4,0%	1,7%	11,0%	32,3%	51,1%
2007	4,2%	1,7%	9,6%	32,1%	52,5%
2008	4,6%	1,9%	12,7%	31,6%	49,1%
2009	5,5%	1,7%	11,1%	31,8%	49,8%

Forrás: KSH, saját számítás

### 2.1.3. A külkereskedelmi áruszerkezet diverzifikáltsága

Mint korábban láthattuk, a súlypontok eltolódását az egyes árucsoportok külforgalmi részarányainak vizsgálata nehezen képes megragadni, azonban a diverzifikáció tényét a kivitel és a behozatal *árucsoportokra* számított Herfindahl-Hirschmann indexei (HHI)<sup>4</sup> világosan kimutatják.

**6. ábra: A kivitel és a behozatal árucsoportok szerinti Herfindahl-Hirschmann indexei**



Forrás: KSH, saját számítás

<sup>4</sup> A HHI-t a részesevék négyzetösszegeként kapjuk meg, értéke 0 és 1 közé esik. A piaci koncentráció mérésére alkalmas mutató, mely a hatványra emelésnek köszönhetően képes a változásokat „felnagyítani”. Minél közelebb van a HHI a nullához, annál nagyobb a diverzifikáció foka, minél inkább 1-hez közelít, annál erősebb a koncentráció.

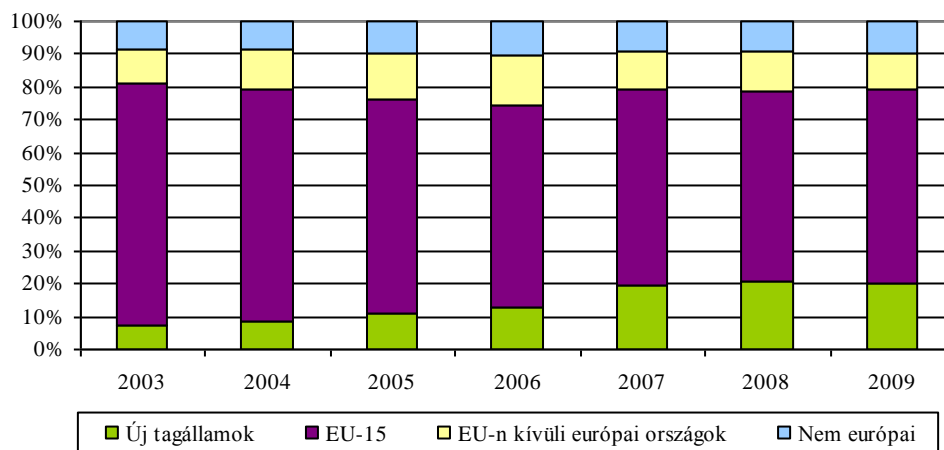


A külforgalom áruszerkezetének koncentrációja viszonylag magasnak mondható, 0,4 körüli értéket tesz ki. A kivitel koncentrációja erősebb a behozatalénál, 2007-hez képest pedig mind az import, mind az export áruszerkezete diverzifikálódott. Az árubehozatal koncentrációja évek óta csökken, a kivitelé pedig különösen a válság éveiben mérséklődött jelentősebben. A 2008. évi erősödő diverzifikáció részben - a már korábban is említett - megugró energiaáraknak tudható be, azonban a 2009-ben mért HHI értékek így is alatta maradnak a válság előtti szintnek.

## 2.2. A külkereskedelem földrajzi relációs szerkezete

A külkereskedelem gravitációs modelljeinek egyik alaptétele, hogy két ország egymás közötti kereskedelmének volumene fordítottan arányos a két ország egymástól mért távolságával. (Gács 2007) A régió orientáltság kiemelkedő szerepe Magyarország esetén a gyakorlatban is igazolódik, A külkereskedelem csaknem 90 százalékát közvetlen szomszédjainkkal és azok szomszédos országaival bonyolítjuk. (Majoros 2006)

### 7. ábra: A magyar kivitel földrajzi megoszlása



Forrás: KSH

Megjegyzés: 2007-től Románia és Bulgária kikerült az EU-n kívüli európai országok köréből, és az új tagországok csoportját gyarapítja.

A kivitel mintegy 80 százaléka az Európai Unió tagországaiba irányul. A 2005-2006 évi arányeltolódás az EU-n kívüli európai országok irányába az akkor még tagjelölt Romániával folytatott kereskedelem intenzitásának tudható be. A Románia és Bulgária EU-s csatlakozásával kialakuló arányokon a válság érdemben nem változtatott. 2008-ban halvány jel mutatkozott arra, hogy a kiviteli arányok a nyugat-európai felvevőpiac szűkülése miatt az új tagországok valamint az EU-n kívüli európai országok irányába mozdulnak el, ám 2009-ben az exportstruktúra lényegében visszaállt a 2007. évi állapotba.

A magyar export földrajzi értelemben is erősen koncentrált, a kivitel és a behozatal egynegyede Németországhoz kötődik. A német export és import részaránya évek óta fokozatosan csökken. A környező országok közül az elmúlt években trendszerűen nő a visegrádi országok és Románia részesedése összexportunkból. Az unión kívüli kereskedelemben Oroszország és Kína relációjában javultak kissé a kiviteli arányok.

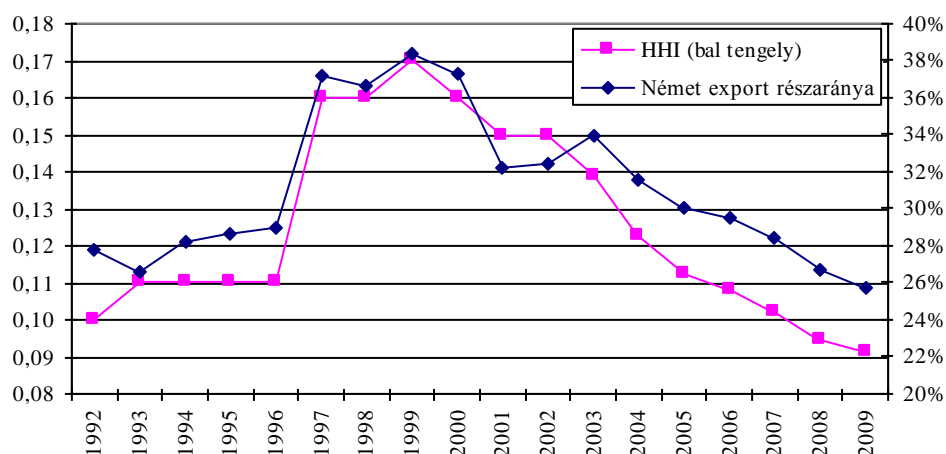
**7. táblázat: Legfontosabb külgazdasági partnereink (Az országok részesedése a teljes kivitelből illetve behozatalból)**

Kivitel				Behozatal			
	2007	2008	2009		2007	2008	2009
Németország	28,4%	26,7%	25,7%	Németország	26,8%	25,5%	25,1%
Olaszország	5,6%	5,3%	5,7%	Oroszország	6,9%	9,3%	7,3%
Nagy-Britannia	4,5%	4,7%	5,4%	Kína	5,4%	5,7%	6,4%
Franciaország	4,7%	4,7%	5,4%	Ausztria	6,1%	6,2%	6,1%
Románia	4,4%	5,3%	5,3%	Hollandia	4,3%	4,5%	4,8%
Szlovákia	4,2%	4,8%	5,0%	Franciaország	4,4%	4,3%	4,5%
Ausztria	4,5%	4,9%	4,5%	Szlovákia	3,0%	3,5%	4,2%
Hollandia	2,9%	2,9%	3,7%	Olaszország	4,5%	4,2%	4,1%
Lengyelország	4,2%	4,0%	3,7%	Lengyelország	4,0%	4,0%	4,1%
Oroszország	3,1%	3,6%	3,5%	Csehország	3,6%	3,8%	3,4%

Forrás: KSH, saját számítás

A Szlovákiából és Kínából érkező behozatal részaránya az előző évek tendenciájának megfelelően az elmúlt két évben is lendületesen emelkedett, az olasz, japán és brit import szerepvállalása pedig kismértékben csökkent.

**8. ábra: A földrajzi relációjú export HHI és a Németország kiviteli részesedésének alakulása a teljes export arányában**



Forrás: OECD, KSH, saját számítás

A külkereskedelem földrajzi szerkezetének diverzifikáltsága jóval erőteljesebb, mint az áruszerkezeté. A *földrajzi relációjú*<sup>5</sup> Herfindahl-Hirschmann indexek azt mutatják, hogy mind a kivitel, mind a behozatal az ezredforduló óta folyamatosan diverzifikálódik, ami a válság éveiben folytatódott, dinamikája azonban a kissé mérséklődött. A kiviteli HHI a német

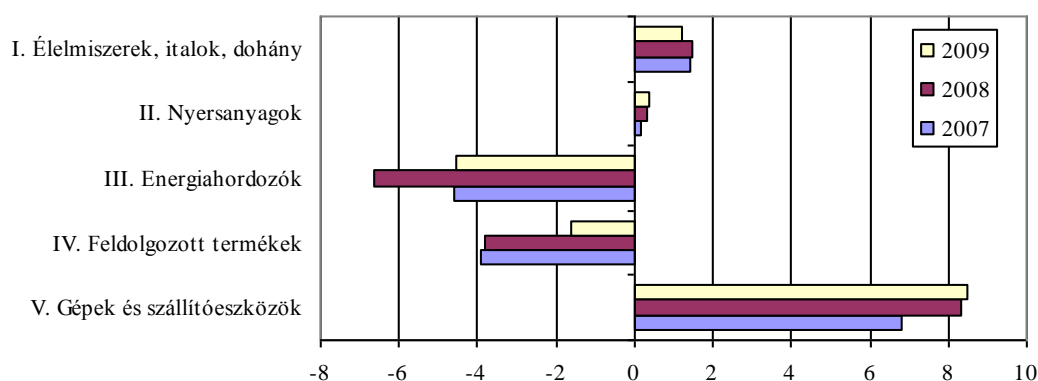
<sup>5</sup> A földrajzi relációjú HHI kiszámításánál nemcsak ország csoportokat, hanem az összes Magyarországgal külkereskedelmi kapcsolatban álló országot figyelembe vettem.

export részesedés változását követi. A koncentrátság foka 1999-ben érte el a tetőpontját, azóta – a német exportrészesedés mérséklődésével párhuzamosan – fokozatosan csökken.

### 2.3. A külkereskedelmi áruforgalom egyenlege

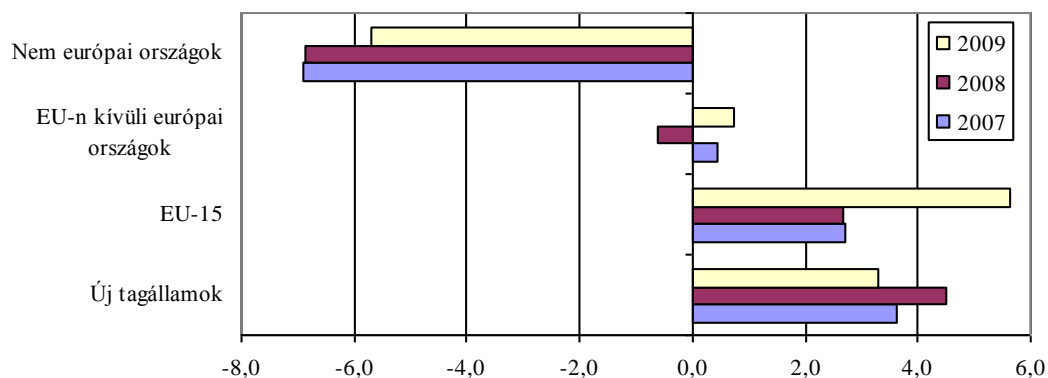
A külkereskedelmi termékg forgalom egyenlegét legnagyobb mértékben, mintegy 6-8 milliárd euróval, a gépek- és szállítóeszközök mérlegének aktívuma javítja. Az élelmiszerek és a nyersanyagok csoportja is többlettel zár. E három tétel az energiahordozók és a feldolgozott termékek negatív egyenlegét 2006 óta kompenzálni, sőt meghaladni képes. A válság éveiben mind az öt árucsoport egyenlege javult. Földrajzi relációban az Európai Unióval folytatott kereskedelmünk szufficites, míg főként az orosz és ázsiai export hatására a nem európai országok viszonylatában jelentős deficittel rendelkezünk. 2009-ben ez a negatív egyenleg több mint 1 milliárd euróval mérséklődött 2008-hoz képest. Az új tagállamokkal folytatott külkereskedelem többlete mérséklődött, ugyanakkor az EU régi tagjaival szemben képződő eredmény megduplázódott.

**9. ábra: A külkereskedelmi termékg forgalom egyenlege árucsoportok szerint (milliárd euró)**



Forrás: KSH, saját számítás

**10. ábra: A külkereskedelmi termékg forgalom egyenlege ország csoportok szerint (milliárd euró)**



Forrás: KSH, saját számítás

A 4 milliárd euróra duzzadt áruforgalmi egyenleg kialakulásához legnagyobb mértékben a brit, román, német, spanyol, olasz, francia, horvát, szerb, ukrán és amerikai külgazdasági kapcsolat járult hozzá.

### 3. Következtetések

A magyar exportstruktúra két szempontból is erősen koncentrált. Egyrészt a kivitelünk egynegyedét egyetlen ország (Németország) veszi fel, másrészt az export 60 százalékát a gépek- és szállítóeszközök csoportja teszi ki. Ráadásul ennek több mint fele Németországba irányul. E kettős függés kockázata a válságban jól megnyilvánult. A német gazdaság visszaesése 2009-ben a teljes német relációjú kivitel 23 százalékos, míg a gépek- és szállítóeszközök export összvolumenének 15 százalékos visszaesésével járt együtt.

A magyar külkereskedelem áruszerkezeti illetve földrajzi relációs struktúrája a válság éveiben lényegében nem változott. A kisebb elmozdulások az előzetes várakozásoknak lényegében megfelelőek voltak: az élelmiszerek és gyógyszerek kiviteli arányai növekedtek a nagy értékű termeléshez kapcsolódó berendezések rovására. A high-tech exporton belül azonban lényegesebb arányeltolódások figyelhetők meg. Az áruforgalom földrajzi megoszlásával kapcsolatos sejtések lényegében nem teljesültek, a földrajzi reláció nem toldott el az új tagországok, valamint az EU-n kívüli európai országok irányába. Habár a külgazdasági struktúra diverzifikálódása kimutathatóan nőtt, számottevő átrendeződés csak hosszabb távon valósulhat meg.

### Irodalomjegyzék

- Alcalá-Ciccone 2001:** Trade and Productivity. The Quarterly Journal of Economics, Vol. 119. No. 2. (p. 613-646)
- Botos 2006:** Fények és árnyak a magyar külkereskedelemben, Gazdaság és Társadalom, 17. évfolyam 1-2. szám, 2006.
- Ecostat 2010:** Monitor 2010. I. negyedév, ECOSTAT Gazdaság- és Társadalomkutató Intézet
- Gács 2007:** A gazdasági globalizáció számokban, A nyitottság alakulása az EU országokban - I., Közgazdasági Szemle, LIV. évf., 2007. október
- Magai 2008:** A magyar külkereskedelem szerkezetének változása a rendszerváltástól napjainkig, ECOSTAT-KSKI Műhely, 2008. március
- Majoros 2006:** Magyarország a világgazdaságban, EU Working Papers, 3/2006
- Munkácsi 2009:** Exportstruktúra és -specializáció a kelet-közép-európai régióban, Külgazdaság, LIII. Évf., 2009. szeptember-október (4-28. o.)
- Oblath 2005:** Mire jó a vásárlóerő-paritás?, A hazai felhasználás szintje és szerkezete nemzetközi összehasonlításban, Világgazdaság, 2005. április 19.

### Felhasznált adatbázisok:

KSH, Tájékoztatási adatbázis  
Eurostat, External Trade statistics  
Európai Bizottság, AMECO